

# BESTBERG

## Akumulátorový vyžínač s baterií a nabíječkou + cívka se strunami

### Obecné informace

Tento návod k obsluze je nedílnou součástí výrobku. Před prvním použitím i během jeho provozu si jej pozorně přečtěte. Obsahuje důležité informace a pokyny pro správné a bezpečné používání přístroje. Upozornění uvedená v tomto návodu slouží k zajištění vaší bezpečnosti. Před použitím zkontrolujte všechny části výrobku a ujistěte se, že jsou všechny díly kompletní a nepoškozené.



### Všeobecné symboly

Před použitím výrobku se seznamte s následujícími výstražnými symboly. Pečlivě si přečtěte celý návod k obsluze a dbejte všech bezpečnostních pokynů i informací o funkcích výrobku.



Nepoužívejte za deště ani na mokřím povrchu.



**Před použitím** si přečtěte tento návod k obsluze a údržbě. Seznamte se se všemi ovládacími prvky zařízení.



**Pozor!** Dodržujte bezpečnostní pokyny uvedené v tomto návodu.



Používejte ochranné brýle.



Používejte vhodnou ochranu sluchu.



Během používání stroje dbejte zvýšené opatrnosti, aby nedošlo k ohrožení osob v okolí odletujícími předměty. Před spuštěním se ujistěte, že se v pracovním prostoru a jeho blízkosti nenacházejí žádné osoby, zejména děti a zvířata.



**Hladina akustického tlaku** – upozornění na hlučnost výrobku.



Tento výrobek nesmí být likvidován spolu s běžným komunálním odpadem. Odevzdejte jej v určeném sběrném místě pro recyklaci elektrických a elektronických zařízení.

### Všeobecné pokyny

- Před použitím** vyžínače si pečlivě přečtěte celý tento návod k obsluze a dodržujte všechny uvedené pokyny a varování. Pokud výrobek předáte jiné osobě, předejte jí i tento návod, protože je nedílnou součástí výrobku.
- Osoby mladší 16 let** nebo osoby bez dostatečného zaškolení nesmí tento spotřebič používat.
- Při práci** vždy noste vhodný pracovní oděv, abyste předešli zranění. Používejte pevnou pracovní obuv. Dlouhé vlasy si svažte dozadu.
- Před použitím** zkontrolujte, zda není řezací nůž poškozen. Pravidelně ověřujte, zda jsou všechny šrouby pevně utažené. Všechny kontroly a údržbu provádějte pouze při vypnutém motoru a s vyjmutou baterií.

5. **Ujistěte se**, že je pracovní prostor volný a dostatečně osvětlený. Nepořádek nebo špatné osvětlení mohou způsobit úraz.
6. **Nepoužívejte vyžínač** v prostředí s nebezpečím výbuchu – například v blízkosti hořlavých kapalin, plynů nebo prachu. Elektrická zařízení mohou vytvářet jiskry, které mohou tyto látky zapálit.
7. **Před zahájením práce** se ujistěte, že se v pracovním prostoru nenacházejí děti ani zvířata.
8. **Vyvarujte se rozptylování** při práci. Nepozornost může vést ke ztrátě kontroly nad spotřebičem a způsobit úraz.
9. **Používejte pouze příslušenství** a doplňky doporučené výrobcem. Použití nekompatibilních dílů může způsobit poškození výrobku nebo zranění uživatele.
10. **V případě poruchy** spotřebiče nebo příslušenství kontaktujte zákaznický servis a popište závadu. Nepokoušejte se opravovat spotřebič, baterii ani nabíječku sami.

## Bezpečnostní pokyny

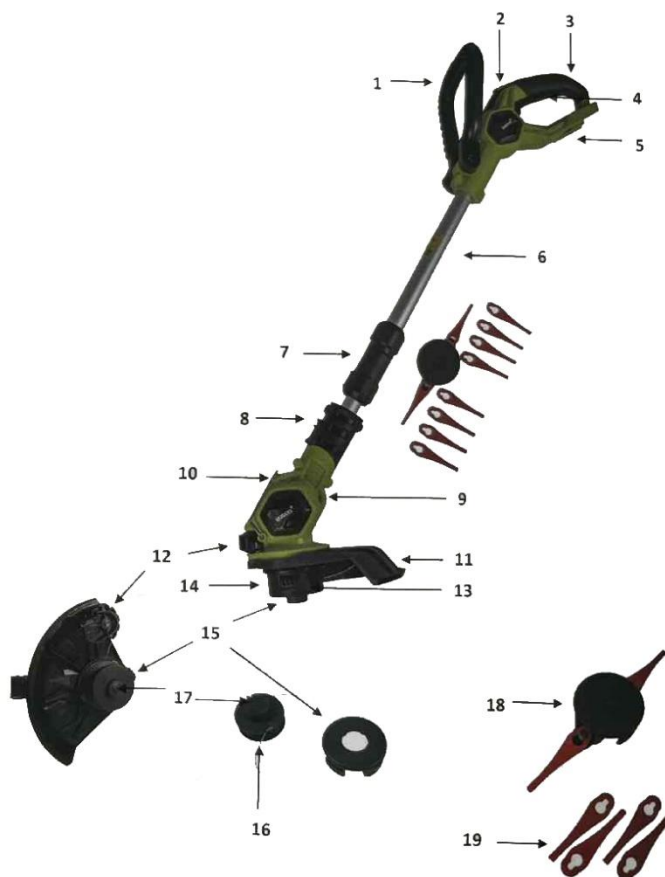
1. **Při práci se spotřebičem** dbejte zvýšené opatrnosti a soustředění. Nepoužívejte zařízení, pokud jste unavení, vyčerpaní, nemáte dostatečnou koncentraci nebo jste pod vlivem alkoholu, drog či léků. I krátká nepozornost může vést k vážnému zranění nebo poškození majetku.
2. **Noste vhodný pracovní oděv a pevnou obuv.** Dlouhé vlasy si svažte dozadu. Vyvarujte se nošení volného oblečení a šperků, které by se mohly zachytit o pohyblivé části.
3. **Před zapnutím spotřebiče** odstraňte z pracovního prostoru všechny nepotřebné nástroje a malé díly. Mohly by se zachytit o pohyblivé části a být vymrštěny do okolí.
4. **Během používání** udržujte stabilní postoj a vyvarujte se situací, které by mohly vést ke ztrátě rovnováhy.
5. **Dodržujte bezpečnou vzdálenost** od pevných překážek, jako jsou automobily, zdi, ploty nebo kameny.
6. **Zajistěte**, aby se v pracovním prostoru nenacházely žádné osoby, děti ani zvířata.

## Podmínky používání

1. **Pracujte pouze za dostatečného osvětlení**, ať už přirozeného, nebo umělého.
2. **Nepoužívejte spotřebič** při dešti ani na mokřem povrchu.
3. **Při práci na nakloněném terénu** dbejte zvýšené opatrnosti a udržujte spotřebič pevně pod kontrolou, abyste neohrozili sebe ani ostatní.

## Seznámení s výrobkem

1. Vodicí rukojeť
2. Zámek zapalování
3. Hlavní rukojeť
4. Vypínač
5. Zajištění baterie
6. Výsuvná teleskopická tyč
7. Blok pro nastavení délky tyče
8. Bezpečnostní tlačítko pro nastavení úhlu
9. Strunová hlava
10. Ochranný držák s možností vyklopení směrem ven
11. Ochranný kryt (ochrana proti odletujícím předmětům)
12. Vodicí kolečko
13. Prostor pro pružiny
14. Držák cívky
15. Kryt cívky
16. Cívka s nylonovou strunou
17. Tlačítko cívky (pro automatické vysunutí struny)
18. Výměnná hlava s plastovou vložkou
19. Plastové žací vložky



## Příprava a návod k obsluze

### Nastavení výšky teleskopické tyče (6 a 7)

Pro přizpůsobení délky teleskopické tyče vaší výšce nebo způsobu práce otočte **pojistným zámekem (7)** ve směru hodinových ručiček a uvolněte tyč.

Poté **vytáhněte nebo zasuňte teleskopickou tyč (6)** do požadované délky.

Po nastavení délky tyče zámek znovu **utáhněte proti směru hodinových ručiček**, aby byla tyč pevně zajištěna.

Před použitím se ujistěte, že je tyč pevně zafixována a nehýbe se.



### Nastavení vodící rukojeti (1)

**Vodící rukojeť (1)** lze výškově nastavit v rozsahu až **180°**, aby se přizpůsobila pohodlí obsluhy.

Povolte **upevňovací šroub** na boku rukojeti, poté ji posuňte **nahoru nebo dolů** do požadované polohy.

Po nastavení rukojeť znovu **pevně utáhněte**.

Dbejte na to, aby byl šroub ve spodní části rukojeti vždy bezpečně dotažen, než začnete se strojem pracovat.



### Nastavení úhlu strunové hlavy

Na horní části strunové hlavy (9) je umístěno bezpečnostní tlačítko pro nastavení úhlu (8).

Stisknutím tohoto tlačítka ve směru vyznačené šipky můžete otáčením změnit úhel strunové hlavy vůči pracovní ploše (viz obrázek).

Toto nastavení umožňuje pohodlnou a ergonomickou práci při sečení okrajů trávníků nebo obtížně přístupných míst.

Před začátkem práce se ujistěte, že je strunová hlava pevně zajištěna v požadované poloze.



### Vodící kolečko (12) a ochranný kryt (11)

**Vodící kolečko (12) a ochranný kryt (11)** jsou z důvodu bezpečnosti a správné funkce již **předmontovány výrobcem**.



## Výměna cívky se žací strunou (14)

**Před jakoukoli údržbou nebo výměnou cívky vždy vyjměte baterii ze stroje!**

Aby bylo možné vyměnit cívku s nylonovou žací strunou nebo ji nahradit žací hlavou s plastovými noži, postupujte následovně:

1. Na **krytu cívky (15)** jsou vyznačeny dva protilehlé body. Stiskněte je současně a otočte kryt cívky **ve směru šipky** – směrem od pevně namontovaného **držáku cívky (14)**, jak je znázorněno na obrázku.



2. Sejměte kryt a vyjměte **celou cívku (16)** z jejího lůžka.
3. Pokud chcete vložit novou cívku, zasaňte **oba konce žací struny** do vývodů v **krytu cívky (15)** a následně ji usadte zpět do držáku. Cívku zajistěte opětovným nasazením a pootočením krytu v opačném směru, dokud nezacvakne.



Pozor! Uvnitř držáku se nachází **volně uložená pružina**. Ta není pevně připevněna, ale **musí být vždy přítomna** při montáži – zajišťuje správné napnutí cívky.



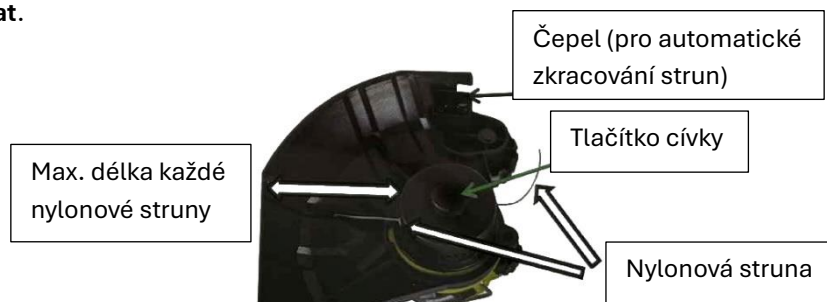
4. Před nasazením nové **cívky (16)** včetně **krytu (15)** na vyžinač se ujistěte, že je **pružina správně usazena v přihrádce (13)**. Širší konec pružiny musí být vložen do **příslušné prohlubně přihrádky (13)**, která se nachází v blízkosti **držáku cívky (14)**.
5. Vložte novou **cívku (16)** s nasazeným **krytem (15)** tak, aby vyznačené výstupky zapadly do odpovídajících otvorů v **držáku cívky (14)** (viz šipka). Jakmile je cívka správně usazena, **otáčejte krytem**, dokud **nezacvakne** do aretační polohy. Po zajištění cívky je vyžinač připraven k použití.



## Nastavení délky žacích strun

Tuto operaci je nutné provádět **před prvním použitím, po každé výměně cívky** a také **pravidelně během údržby**.

Během provozu se **nylonové žací struny přirozeně opotřebovávají a zkracují**, proto je nutné jejich délku **pravidelně kontrolovat a upravovat**.



## Nastavení délky žací struny

Délku žací struny lze upravit **ručně nebo automaticky**.

### Ruční nastavení:

**Z bezpečnostních důvodů vždy vyjměte baterii** před jakoukoliv manipulací se strunovou hlavou.

Jednou rukou **stiskněte tlačítko cívky (17)**.

Druhou rukou **pomalou vytahujte konec žací struny**, dokud nedosáhnete požadované délky.

Po nastavení délky **tlačítko uvolněte**.

Pokud je délka struny o něco delší, než je doporučeno, **během provozu se automaticky zkrátí** pomocí **ořezávací čepele** umístěné na **ochranném krytu (11)** nebo **vodicím kolečku (12)**.

### Automatické vysunutí struny:

Během práce můžete délku žací struny prodloužit **automaticky**:

Krátce **stiskněte tlačítko cívky (17)** o zem, **zatímco je zařízení v chodu**.

Tím se struna **automaticky odvine z cívky** a prodlouží na správnou délku.

Nepřidržíte tlačítko cívky příliš dlouho u země – tím by došlo k **nadměrnému odvíjení struny** a **rychlému vyprázdnění cívky**.

Správnou délku struny kontrolujte pravidelně; nadměrně dlouhá struna může zatěžovat motor a snižovat životnost stroje.

## Výměna cívky za žací hlavu s plastovými noži (18 a 19)

Baterie musí být vyjmuta!

Pokud chcete používat **žací hlavu s plastovými noži** namísto **cívky se žací strunou**, postupujte následovně:

1. **Sejměte cívku (16)** včetně **krytu (15)** podle postupu uvedeného v předchozí kapitole.
2. Vezměte do ruky **výměnnou žací hlavu (18)** se dvěma předem upevněnými **plastovými noži (19)**.
3. Zkontrolujte, že jsou **oba plastové nože (19)** pevně nasazeny v držácích.
4. Ujistěte se, že je **pružina správně umístěna ve svém prostoru (13)**. Pokud pružina vypadla nebo se posunula, **vraťte ji zpět** do příslušné přihrádky.
5. Vložte výměnnou hlavu (18) do **držáku cívky (14)** tak, aby vyznačené body zapadly do odpovídajících prohlubní (viz šipka). Po správném nasazení hlava **zacvakne do aretační polohy** a zařízení je připraveno k provozu.



## Výměna plastových vložek (19) na žací hlavě

**Plastové vložky (19)** lze snadno vyměnit bez nutnosti demontáže celé **výměnné žací hlavy (18)**.

Postupujte následovně:

- Uchopte opotřebovanou **plastovou vložku (19)** upevněnou v žací hlavě (18) a **zatlačte ji směrem dovnitř**. Tím dojde k jejímu **uvolnění z aretace**. Poté vložku **vytáhněte směrem nahoru** z otvoru v žací hlavě.
- Pro nasazení nové plastové vložky ji **přiložte k otvoru v hlavě převodovky** tak, aby se její **výstupek nacházel v blízkosti nýtového čepu** a byl **zarovnan s největším výklenkem** (viz obrázek). Vložku **zatlačte dovnitř** a **zahákněte ji za nýt**, dokud pevně nezacvakne do své pracovní polohy.



## Vložení a vyjmutí baterie

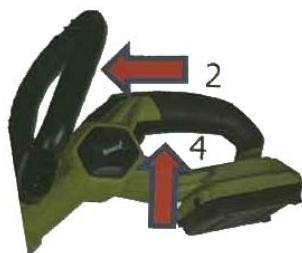
- Vložte **baterii (5)** do **příhrádky pro baterii** umístěné v **rukojeti (3)** tak, aby drážky a zámky odpovídaly vyznačenému směru. Jemně zatlačte, dokud **pojistka baterie nezacvakne** do zajištěné polohy. Ujistěte se, že je baterie pevně usazena a nelze ji snadno vysunout.
- **Pro vyjmutí stiskněte bezpečnostní tlačítko** na těle baterie. Při stisknutí tlačítka **vysuňte baterii směrem dozadu** z příhrádky.



## Spuštění a zastavení náradí

Před zapnutím nebo používáním vyžínače se **ujistěte**, že:

Všechny součásti jsou správně namontovány a pevně zajištěny (ochranný kryt, kryt cívky, převodová hlava apod.), nechybí žádné části příslušenství, teleskopická rukojeť je pevně nasazena, baterie je plně nabitá a správně vložena.



- Držte vyžínač pevně oběma rukama. Stiskněte **aretaci spínače (2)** směrem dopředu (ve směru šipky) a současně **stiskněte tlačítko zapnutí/vypnutí (4)**. Motor se spustí a vyžínač začne pracovat. Dokud držíte tlačítko **zapnutí/vypnutí (4)**, přístroj zůstává v provozu.
- Chcete-li vyžínač vypnout, jednoduše **uvolněte tlačítko zapnutí/vypnutí (4)**. Bezpečnostní zámek spínače (2) slouží pouze k odjištění stroje při spuštění – **není nutné jej držet během provozu**.

Před zahájením práce **otevřete ochranný držák (19)** ve směru vyznačené šipky. Držák chrání okolní rostliny a předměty před kontaktem se žací strunou.



## Doporučená výška sečení

Nesnažte se sekat vysokou nebo hustou travu najednou. Pro dosažení rovnoměrného výsledku **sekejte postupně, po vrstvách**, a v případě potřeby proveďte sečení ve více fázích.

## Dobíjení baterie

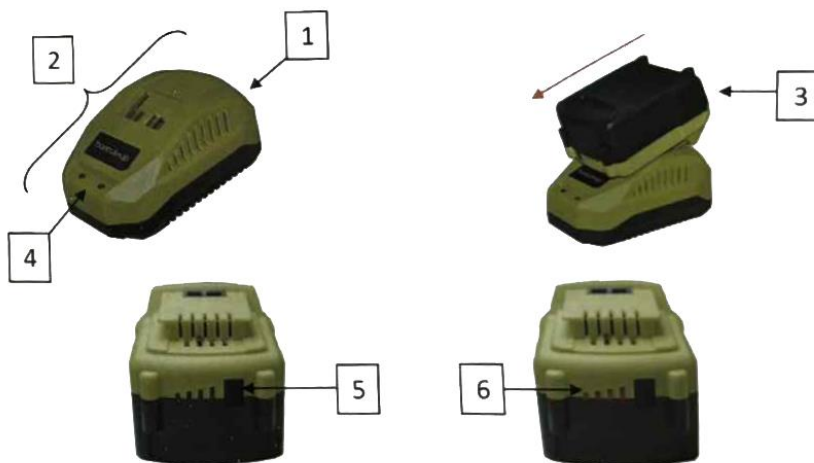


**Upozornění:** Před prvním použitím zařízení je nutné baterii **plně nabít**.

Pro zachování dlouhé životnosti baterie doporučujeme dobít ji **před úplným vybitím**, jinak může kapacita rychle klesat.

## Postup nabíjení

1. Zasuňte konektor nabíječky (1) do standardní elektrické zásuvky. Na nabíječce se rozsvítí **červená kontrolka** (indikátor stavu, 4).
2. Zatlačte baterii (3) ve směru šipky do nabíječky (2). Během nabíjení se stav zobrazuje následovně:
  - a. **Na nabíječce:** červená dioda svítí trvale, zelená dioda bliká podle stavu nabití baterie.
  - b. **Na baterii (6):** diody odpovídající již nabitě kapacitě svítí trvale, dioda právě nabíjená bliká. (Příklad: Baterie je z poloviny nabitá, a právě se nabíjí – dvě ze čtyř diod svítí trvale, třetí bliká.)
3. Po dokončení nabíjení všechny LED diody svítí nepřetržitě. Po vyjmutí baterie:
  - a. Na baterii již nesvítí žádné diody.
  - b. Na indikátoru stavu (4) svítí **pouze zelená dioda**, červená zhasla. Baterii lze nyní bezpečně vyjmout a použít.
4. Stav baterie lze kdykoli zkontrolovat stisknutím **malého tlačítka** (5).
  - a. Pokud se rozsvítí všechny čtyři diody (6), baterie je plně nabitá.
  - b. Pokud svítí pouze jedna dioda, baterii je třeba dobít. (Nepočítejte čekání, dokud nesvítí žádná dioda – baterii dobíjejte včas.)



## Bezpečnostní informace – baterie a nabíječka

- Tyto informace si uschovejte na bezpečném místě. Obsahují důležitá upozornění týkající se bezpečnosti uživatelů a správné manipulace s bateriemi.
- Před použitím zařízení si pečlivě přečtěte všechny pokyny v návodu a dodržujte bezpečnostní doporučení týkající se baterií a nabíječky. Pokud produkt předáte jiné osobě, je nutné k nim přiložit i tento návod, protože je nedílnou součástí výrobku.
- Zařízení používejte pouze s bateriemi a nabíječkami doporučenými výrobcem. Použití necertifikovaných nebo nekompatibilních baterií a nabíječek může vést k požáru nebo výbuchu.
- Použité baterie nabíjejte vždy **pouze nabíječkou ze stejné řady**.

## Návod k bezpečnému nabíjení

- Nabíjecí stanice i baterie se během nabíjení mohou mírně zahřát. Jedná se o normální jev a nepředstavuje riziko.
- Nabíječku umístěte stabilně, aby nespadla, a zajistěte, že kabel nebude překážet.
- Prodlužovací kabel používejte pouze v nezbytných případech. Nevhodný nebo poškozený kabel může způsobit požár nebo úraz elektrickým proudem. Pokud prodlužovací kabel použijete, ujistěte se, že je nepoškozený a že jeho zástrčky mají stejné rozměry a specifikace jako zástrčka nabíječky.
- Pokud se baterie nenabíjejí, vyjměte nabíječku ze zásuvky a zkontrolujte spojení.

## Doporučení pro optimální používání a nabíjení

- Nenechte baterii zcela vybit. Nabíjejte ji, jakmile zařízení již nelze používat. Nepokračujte v práci s vybitou baterií.
- Nejlepší výkon a životnost baterie dosáhnete, pokud ji nabijete při okolní teplotě **18–24 °C**. Nenabíjejte baterii v extrémně nízkých nebo vysokých teplotách, aby nedošlo k poškození.
- Používejte zařízení při pokojové teplotě a zabraňte přehřívání částečně vybité baterie. Nezakrývejte nabíjecí stanici, nepřerušujte nabíjecí proces, nevystavujte ji přímému slunečnímu záření ani zdrojům tepla.

## Manipulace s baterií a nabíječkou

- Před čištěním zařízení nebo vyjmutím baterie z nabíječky ji **vždy odpojte ze zásuvky**, abyste předešli riziku úrazu elektrickým proudem.
- **Nepoužívejte nabíječku**, pokud upadla, byla vystavena zkratu nebo jinému poškození. O opravu se obraťte na kvalifikovaného technika.
- Nabíječku **nikdy nepoužívejte s poškozeným kabelem nebo vadnou zástrčkou**. Opravu smí provést pouze kvalifikovaný technik.
- Abyste předešli úrazu elektrickým proudem nebo požáru, **nerozebírejte nabíječku**. Pokud je nutná oprava, odneste ji do autorizovaného servisu.
- **Nikdy se nepokoušejte baterii otevírat**. Pokud je plastový kryt poškozen, vraťte baterii do zákaznického servisu nebo ji bezpečně zlikvidujte. Takovou baterii **už nepoužívejte**.
- Baterie **uchovávejte mimo dosah kovových předmětů**, jako jsou kancelářské sponky, mince, klíče, hřebíky nebo šrouby. Přemostění kontaktů může způsobit požár nebo zranění.
- **Chraňte zařízení, baterii i nabíječku před vlhkostí a vodou**. Nikdy je neponořujte do kapalin. Pokud se voda dostane do kontaktu s vnitřními částmi, hrozí nebezpečí úrazu elektrickým proudem.
- Při nesprávné manipulaci může z baterie **unikat kapalina**. Vyhněte se kontaktu s ní. V případě náhodného styku s pokožkou, ihned opláchněte velkým množstvím vody. **S očima nebo ústy** okamžitě vyhledejte lékařskou pomoc.

## Údržba a oprava

1. Po každém použití důkladně očistěte spotřebič, aby byla zajištěna jeho dlouhá životnost. Doporučujeme použít **ruční kartáč, stlačený vzduch** nebo **mírně navlhčený hadřík**. Nepoužívejte **vodní trysky, tlakové myčky, vodou nasáklé hadříky** ani agresivní čisticí prostředky, jako je benzín, líh nebo čpavek.
2. Větrací otvory musí být vždy **volné a čisté**, aby nedošlo k přehřívání zařízení.
3. Nechte spotřebič opravovat **pouze kvalifikovaným personálem**. Opravy nebo údržba nekvalifikovanou osobou mohou vést k nehodám nebo poškození zařízení.
4. Používejte **pouze originální náhradní díly**. Při výměně dílů vždy dodržujte pokyny a bezpečnostní informace uvedené v tomto návodu.
5. Baterie nabíjejte **pouze nabíječkou doporučenou výrobcem**. Použití nekompatibilních baterií nebo nabíječek může poškodit zařízení a **ruší platnost záruky**.
6. Spotřebič a jeho součásti skladujte na **suchém a chladném místě**. Neponechávejte zařízení vystavené vysokým teplotám nebo vlhkosti. Nesprávné skladování může **rušit platnost záruky**.

## Technické údaje

Napětí	18 V
Počet otáček naprázdno	10000 ot./min.
Průměr řezu	230 mm
Délka teleskopické rukojeti	90-115 cm
Hladina akustického tlaku	96 dB(A)
Vstup	220-240 Vca, 50-60 Hz, 70 W
Výstup	14,4-18 Vcc, 2,4 A
Baterie	Li-Ion 18 V / 2,0 Ah
Doba nabíjení	1-1,5 hodiny
Otočná hlava	67,5°
Indikátor stavu nabití	Ano
Hmotnost bez/s baterií	2,8 / 3,1 kg
Balení	91 x 27 x 23 cm / 3,8 kg

## Informace o ochraně životního prostředí



### Přispějte k ochraně životního prostředí!

**Obalový materiál** je recyklovatelný. Likvidujte jej prosím ekologicky šetrným způsobem prostřednictvím uznávaných sběrných systémů nebo v recyklačních střediscích.

**Zařízení po ukončení jeho životnosti** zlikvidujte v souladu s platnými zákony. Před likvidací vždy **vyjměte baterii**.

**Baterie** likvidujte podle místních předpisů. V souladu se zákonem mají **všichni občané povinnost odevzdat baterie a nabíječky** buď prodejci, nebo na určených sběrných místech. **Prodejci a výrobci** jsou povinni baterie přijmout zpět a zajistit jejich likvidaci **v souladu s právními předpisy** nebo jako nebezpečný odpad.



Tento symbol označuje, že zařízení nesmí být vyhozeno do běžného domovního odpadu. Po skončení životnosti je třeba ho odevzdat do sběrného místa pro recyklaci elektroniky nebo vrátit prodejci k ekologické likvidaci. Baterie a akumulátory je třeba likvidovat podle místních předpisů a odevzdat je do určených sběrných míst.



Upozorňujeme, že baterie musí být odevzdány do sběrných dvorů vybité. Pokud baterie není zcela vybitá, je nutné zajistit, aby nedošlo ke zkratu, například zakrytím kontaktů izolační páskou.

## **EU prohlášení o shodě**

### **Autorizovaný zástupce v EU:**

Red Tools Germany GmbH & Co. KG  
Fellhornstrasse 6  
D-87719 Mindelheim, Německo

Tímto **prohlašujeme na naši výhradní odpovědnost**, že uvedený výrobek splňuje požadavky následujících harmonizovaných norem a právních předpisů Evropské unie:

### **Bezpečnost výrobku**

Certifikace TÜV Rheinland č.: AM 50486497, AE 50415008, CC 50415007

Normy:

- EN 62233:2008
- **EN 60335-1:2012 + A11 + A13**

Směrnice:

- **2006/42/ES** – Směrnice o strojních zařízeních

### **Elektromagnetická kompatibilita (EMC)**

Směrnice 2014/30/EU

Normy:

- EN 55014-1:2017
- EN 55014-2:2015
- EN 55014-1:2006 + A1 + A2

### **Nabíječka baterií**

Certifikace TÜV Rheinland č.: S 50393191 a CC 50398179

Normy:

- EN 60335-1:2012 + A11 + A13
- EN 60335-2-29:2004 + A2
- EN 62233:2008
- AfPS GS 2014:01, odst. 3.1

Směrnice:

- **2014/35/EU** – Směrnice o nízkém napětí (LVD)
- **2014/30/EU** – Směrnice o elektromagnetické kompatibilitě

Normy EMC pro nabíječku:

- EN 55014-1:2017
- EN 55014-2:2015
- EN 61000-3-2:2014
- EN 61000-3-3:2013

### **Chemická shoda**

- Nařízení (ES) č. 1907/2006 (REACH)

### **Omezení nebezpečných látek**

- Směrnice 2011/65/EU (RoHS)
- Nařízení Komise (EU) 2015/863

Mindelheim, 5. listopadu 2021

